	SAKRET SIA	<b>V 03</b>
	<b>TEHNILINE ANDMELEHT</b>	v1
		Page 1
		Pages 5

## SAKRET BK FOAM SBS (suvi)

Ühekomponentne polüuretaanvaht on õhuniiskuse toimel tarduv eelpolümeerne segu aerosoolballoonis. Tardunud vaht on hea temperatuuri ja heli isolaator ning vastab tulekindluse klassile B2 (DIN 4102-1). Vahul on väga head liimivad omadused. Liimib hästi enamike ehitusmaterjale välja arvatud teflon, polüetüleen ja silikoonpinnad. Tardunud vaht ei kannata UV- ja päikesevalgust.

Uuendamine 05.01.2021.




### Tehnilised andmed

Omadus	Väärtus
Ladustamisperiood	12 month
Kleepumisvaba aeg (laius 1cm)	6 +/- 2 min
Lõikamisaeg (laius 1 cm)	20-45 min
Kuivatamisaeg	24 hours
Vahtvärv	Light pink
Tihedus	22 +/- 3 kg/m <sup>3</sup>
Toodang	30-45 L
Toodangu suurus	=~ 9 m <sup>2</sup>
Katkevenivus	13.6%
Tardunud vahu tulekindlus	B2, E (DIN 4102 – 1) (EN 135-1-1)
Mahu kahanemine	5%
Kompressioonitugevus	0,03 MPa
Tardunud vahu süttimispunkt	400°C
Tõmbetugevus	12.1 (BS 5241) N/cm <sup>2</sup>
Survetugevus 10% deformatsioonil	4 (DIN 53421) N/cm <sup>2</sup>
Soojusjuhtivus	0.03 W/m x K
Helisummutuskoefitsient RST,w	RST, w = 60 dB
Temperatuuriline vastupidavus	-40 °C to +100 °C
Tardunud vahu temperatuuritaluvus	0°C to +30 °C

\*EPS - vahtpolüstüreen

\*\*XPS - pressitud polüstüreen

Toodud parameetrid on mõõdetud tingimustel +23 °C ja 50% suhtelist õhuniiskust, kui ei ole märgitud teisiti.


	SAKRET SIA	<b>V 03</b>
	<b>TEHNILINE ANDMELEHT</b>	v1
		Page 2
		Pages 5

## Kasutamistingimused

- Õhu temperatuur kasutamisel -5 °C kuni +30 °C, parimad tulemused +20 °C juures.
- Ballooni temperatuur kasutamisel +10 °C kuni +25 °C, parimad tulemused +20 °C juures.
- Polüstüreeni kuumpaneelide (XPS ja EPS) tugev adhesioon.
- Kiire adhesioon ja pistikupesastamine kahe tunni jooksul.
- Ökonoomsem. Valmis kasutamiseks aerosooliballoonis.
- Kuni 9 m<sup>2</sup> soojusisolatsioonipaneeli adhesiooni iga ballooni jaoks.
- Minimaalne paisumine kuivatusperioodil.
- Pärast kuivatamist pole edasist paisumist ja kokkutõmbumist.
- Kergem materjal võrreldes kipsiga, alternatiivse materjaliga, mida kasutatakse soojusisolatsioonisüsteemides.
- Enam pole üleliigset koormust ja raskust hoonele.
- Kõrge toodang kuni 45 liitrit, sõltuvalt niiskusest ja temperatuurist.
- Tuleklass: E (Vastavalt standardile EN 13501-1. See viitab B2 standardile DIN 4102).
- Kasutatav madalal temperatuuril nagu 0°C
- See ei sisalda küttegaase, mis on osoonikihile kahjulikud.
- Tardunud vaht on ülevärvitav.

## Kasutusala

- Polüuretaanliim polüstüreenplaatide (EPS, XPS) fikseerimiseks uutele ehitistele ja renoveeritud ehitistele ning muude materjalide fikseerimiseks ja isolatsiooniks. Parim soojusisolatsioonipaneelide paigaldamiseks ja tühimike täitmiseks liimimise ajal.
- Vahtpolüstüreenplaatide fikseerimiseks välisseintel ja soklitel, samuti vahtpolüstüreenplaatide vaheliste ühenduste täitmisel.
- Võib kasutada SAKRETI soojusisolatsioonisüsteemi moderniseerimisel (SanReMo) - soojusisolatsioon soojusisolatsioonil, kui on vaja soojapidavust parandada. SAKRET Summer Foam -vahtmaterjali saab kasutada materjalide adhesiooniks järgmistele pindadele: mineraalsed alusained (betoon, keraamilised tellised, plokid, müüritis jne), vahtpolüstüreen (EPS, XPS), mineraalvill, puit, OSB plaadid, kipspapp, bituumen dispersioon-hüdroisolatsioon, tsingitud metall ja alumiiniumist plaadid.
- Kasutatakse uste ja akende paigaldamiseks, torude isoleerimiseks ja kinnitamiseks, avauste ja tühimike täitmiseks, seinapaneelide, katusekivide fikseerimiseks ning soojusisolatsiooniks
- Rakendused vajasisid minimaalset paisumist.

	SAKRET SIA	<b>V 03</b>
	<b>TEHNILINE ANDMELEHT</b>	v1
		Page 3
		Pages 5

## Vundamendi ettevalmistamine

- Vundament peab olema kindel ilma pragudeta.
- Ühendatavad pinnad peavad olema puhtad tolmust, lahtistest osakestest ja õlist.
- Aluspinda niisutada, sest vaht paisub niiskuse toimel. Eelnevalt niisutatud pind tagab parema tulemuse.
- Sissevajunud kipsid tuleb se pistada ja asendada vastavate SAKRET viimistlusmaterjalidega.
- Enne Summer Foam -i rakendamist on maksimaalse adhesiooni tagamiseks soovitatav teha fassaadi viimistluskihtide (olemasolevad krohvimis- ja värvikihid) nakkekatsed.
- Madala adhesioonivõimega värvikihid tuleb täielikult eemaldada.
- Vetikate ja sambaga pinnad tuleb töödelda seentevastase ainega SAKRET FR.
- Madala temperatuuriga tingimustes töötades ei tohi pinda katta härmatis, jää ja lumi.

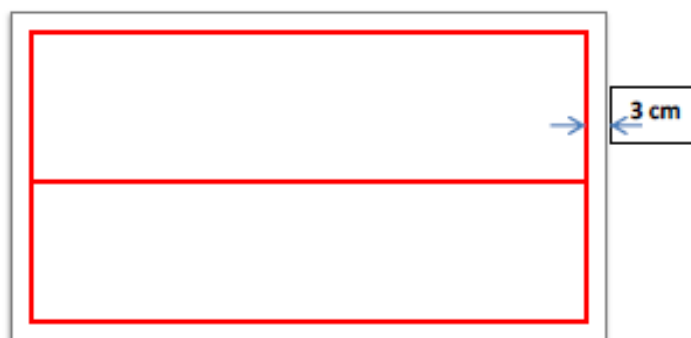
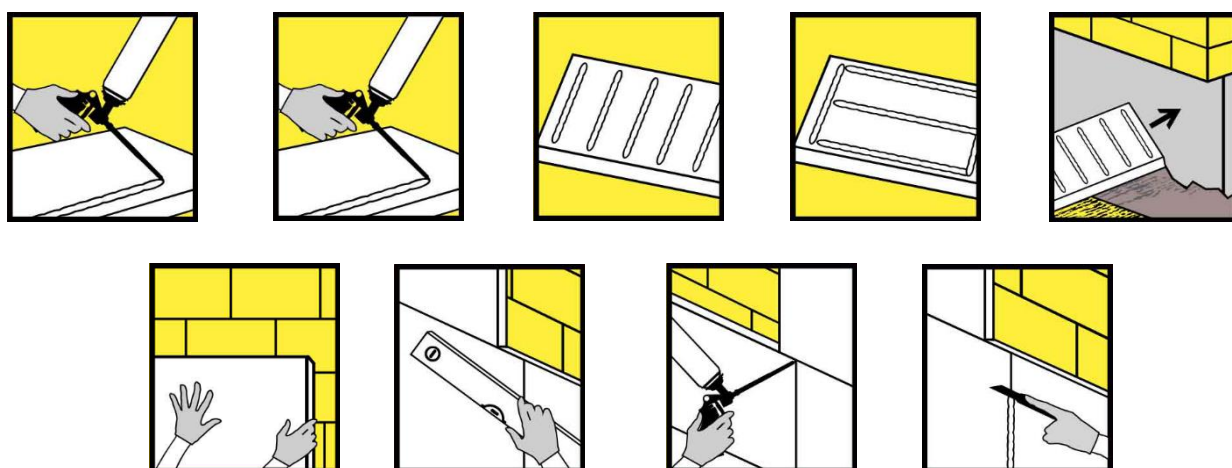



Figure-1



## Kasutusjuhend

- Kandke kaitsekindaid. Raputage ballooni hoolikalt (10-12 sekundit), hoides väljalasketoru allapoole. Ühendage aerosooliballoon vahtpüstoliga. Töö ajal hoidke väljalasketoru allapoole.
- Vahuballooni hoida püstises asendis, eemaldada adapteril olev kork ja keerata balloon püstoli külge,

	SAKRET SIA	<b>V 03</b>
	<b>TEHNILINE ANDMELEHT</b>	v1
		Page 4
		Pages 5

- hoides ühe käega püstoli käepidemest ja teisega keerata ballooni
- Keeramise ajal tuleb jälgida, et püstoli ette ei jääks teisi inimesi
- Soojusisolatsioonisüsteemis paigaldatakse isolatsioonplaadile 2-3 cm laiune Summer Foam kleeplint, mis on paralleelne plaadi kõigi servadega (3 cm kaugusel servast) ja üks kleeplint plaadi keskele, paralleelselt kõige pikema servaga (vahekaugus kleeplintidel ~ 25 cm).
- Ballooni ei tohi keerata püstolile nii, et balloon on ventiiliga allapoole või keerates püstolit ballooni peal. Peale püstoli kinnitamist loksutada ballooni vähemalt 20 korda, seejärel alustada tööd hoides püstolit tööasendis, ballooni põhi ülespoole.
- Vahu kogust reguleerida püstoli päästikuga.
- Isoleerides hoone vundamendid tuleb paigaldada viis vertikaalset 2-3 cm laiust kleeplinti, mis on paralleelselt plaadi kõige lühema servaga, jälgides 2-3 cm vahekaugust plaadi servast.
- Keldri lae või rõdu lae isolatsiooni korral kasutage toetust, kuni liim on täielikult kõvastunud.
- Pärast liimi paigaldamist tuleb 5 minuti jooksul plaat seina külge panna, kergelt trapetslindiga lükates.
- Vahtpolüstüreenplaadi pinna taset saab reguleerida 15 minuti jooksul. Kui töö toimub ebasoodsates ilmastikutingimustes (tugev tuul või vihm), tuleb töötamisalal kasutada kohustuslikus korras SAKRET kaitsevõrku SN90 või kile.

## Täiendavad soovitused


- Värsked liimijäägid ja aplikaatori otsik (töö katkestamisel rohkem kui 15 minutiks) tuleb puhastada polüuretaanvahu puhastiga või atsetooniga.
- ETTEVAATUST! Vahtpolüstüreenplaatide puhastusvahendid võivad põhjustada selle kahjustusi. Kõvastunud vahtu saab eemaldada üksnes mehaaniliselt. Kõvastunud vaht tuleb hoida ultraviolettkiirgusest eemal.
- Liimaine töövõime sõltub erinevatest teguritest: õhu, pinna ja pakendamise temperatuur, õhuniiskus ja vahemaa vahtpolüstüreeni ja seinapinna vahel, samuti pinna ühtlane siledus. Madalatel temperatuuridel materjalide töötlemisel muutub korrigeerimise aeg pikemaks.
- Avatud pakendid tuleb kasutada ühe nädala jooksul. Toode ei moodusta liidet polüetüleen, polüpropüleen, polüamiidi, silikooni ja Tefloniga.

## Ladustamine

- Ballooni tuleb ladustada ning transportida vertikaalselt.
- Hoida jahedas ja kuivas kohas. Ladustada temperatuuril -5 °C kuni +30 °C.
- Aerosoolballooni ei tohi hoida temperatuuridel üle +50 °C, soojusallikate läheduses ega otsese päikesevalguse käes.
- Säilivusaeg originaalpakendis 9 kuud.

## Ohutusnõuded

- Balloon sisaldab difenüülmetaan 4,4 -diisotsüanaati.
- Kahjulik sissehingamisel. Ärritab silmi, nahka ja hingamisteid.

	SAKRET SIA	<b>V 03</b>
	<b>TEHNILINE ANDMELEHT</b>	v1
		Page 5
		Pages 5

- Gaasi sissehingamine võib põhjustada allergiat.
- Silma sattumisel loputada ohtralt veega ja pöörduda arsti poole.
- Allergiline reaktsioon võib tekkida inimestel, kellel on diisotsüanaatide suhtes tundlikkus. Isikud, kellel on astma, ekseem või nahahaigused, peaksid vältima kokkupuudet selle tootega, sealhulgas kokkupuudet nahaga.
- Töötades nõrgalt ventileeritavates ruumides, tuleks kasutada kaitsvat maski sobiva gaasfiltriga (standard EN 14387, A1-tüüpi filter).
- Töötamisel mitte suitsetada! Tagada hea ventilatsioon, vajadusel kasutada kaitsevahendeid.
- Hoida eemal otsesest päikesevalgusest ja mitte hoida temperatuuril üle 50°C.
- Ballooni temperatuur töö ajal 0°C kuni +30°C, optimaalne ballooni temp. +20°C.
- Hoida lastele kättesaamatus kohas.
- Täpsem ohutusinfo on kättesaadav toote ohutuskaardil (SDS).

## Tehnilised andmed

- Soojendava vee või õhu temperatuur ei tohi ületada +30 °C.
- Ballooni temperatuur töö ajal 0°C kuni +30°C, optimaalne ballooni temp. +20°C.

## Tarbimine

- Välisseinte ja lagede soojustamiseks 7-10 m<sup>2</sup>, soojusisolatsiooniplaatide fikseerimiseks vundamentide jaoks 10-14 m<sup>2</sup>.